



# DOSSIER DE PRESSE

## EXPOSITION D'ART

« Citoyens pour le mieux vivre ensemble »



Salle des Congrès de DIEPPE  
2 et 3 juillet 2011



graphics :  
KBAKADS.ORG

Michel ABDOU (Peintre) - Mohammad ALI GHANNADZADAH (Photographe) - ALIZON (Peintre)  
Logan AMADOTE (Peintre) - ATELIER DE JOUR (Art café du Ravelin) - Nicole BAYLE (Peintre)  
Lucile BENEZECH (Peintre) - Régis BLIND (Photographe) - Nicolas BRAS (Concepteur d'objets sonores)  
Pascale BRAS-GOETSCHEL (Peintre-sculpteur) - CATERO (Peintre) - Mary CHAPLIN (Peintre)  
Stéphane CHARLES (Peintre) - Yves DANCEL (Peintre) - Marc DRAY (Sculpteur) - Laurent FÉRE (Peintre)  
Marti FOLIO (Peintre) - Pascal FREMOND (Peintre) - André-Louis KEMPENAEERS (Peintre) - KONU (Peintre)  
Guy LEGENDRE (Peintre) - MARO (Peintre) - SCAL (Photographe) - Mai Van THAI (Art floral Ikebana)

SOS Racisme Dieppe, 14 rue Notre Dame 76200 Dieppe, sosracisme76@gmail.com, 06.11.84.18.86





Dans le cadre du mieux vivre ensemble, le comité national SOS racisme mène différentes actions et a demandé à ses comités régionaux de décliner localement les différents projets dans les territoires.

A cet effet, après un débat « LA FRANCE, C'EST NOUS » à Neuville-lès-Dieppe, SOS racisme de Dieppe a monté deux événements dont une exposition d'art exigeante avec des artistes professionnels, mais aussi avec des artistes œuvrant pour l'humanitaire ou engagés socialement et également la participation d'associations.

## *LA MOTIVATION*

Nous vivons dans un contexte alarmant de libération de la parole raciste.

La majorité des citoyens est pourtant attachée au vivre ensemble, mais doute de sa capacité à la faire progresser. Nous voulons mettre en valeur une France sans ghettos et sans discriminations, où chacun est traité à égale égalité. Les élections de 2012 seront l'occasion de faire des choix de société durables : Égalité ou discriminations ? Respect ou stigmatisations ? Vivre ensemble ou séparation des populations ?

Le comité SOS RACISME de DIEPPE, organise avec des artistes solidaires, une exposition d'Art, « Citoyens, pour le mieux vivre ensemble », les samedi 2 et dimanche 3 juillet, dans la salle des Congrès de Dieppe. Cette manifestation est destinée à promouvoir le mieux vivre ensemble grâce à l'intercession de l'ART et augmenter la visibilité du comité local, créé, il y a plus d'un an à DIEPPE.

PARTAGER C'EST RESISTER ET RESISTER C'EST PARTAGER. Alors ENSEMBLE, partageons et résistons contre la libération de la parole raciste, contre les discriminations et les extrémismes, sources de tensions entre les citoyens.

## *L'EXPOSITION*

Un collectif avec plus de 24 artistes, dont les résidents de l'Art Café du Ravelin, d'expressions artistiques différentes, de techniques différentes venant de différentes contrées manifestent une belle diversité portée par un même élan. Ils démontrent que nos différences sont une richesse et que toutes sont un bien commun.

Tous les exposants se joignent au mouvement afin de créer un événement empreint d'humanisme et de solidarité, pendant 2 jours, pour les Dieppois et Dieppoises, dont les vacances scolaires commencent le même week end du 2 et 3 juillet 2011 et les touristes en villégiature, qui ne manqueront pas, étant donné la proximité de l'étape à Dieppe du tour de France à la voile.

L'exposition d'Art, « citoyens, pour le mieux vivre ensemble » est soutenue par la Commune de DIEPPE, le Département de Seine-Maritime et la Région de Haute-Normandie.







## LES ARTISTES

par ordre alphabétique :

	artiste	technique	localisation	page
Michel	ABDOU	(Peintre)	Rouen	5
Mohammad	ALI GHANNADZADAH	(Photographe)	Fontenay-s-Bois	6
	ALIZON	(Peintre)	Lille	7
Logan	AMADOTE	(Peintre)	Fontenay-s-Bois	9
	ATELIER DE JOUR	(Art café du Ravelin)	Dieppe	10
Nicole	BAYLE	(Peintre)	Dieppe	11
Lucile	BENEZECH	(Peintre)	Fontenay-s-Bois	12
Régis	BLIND	(Photographe)	Montreuil & Dieppe	13
Nicolas	BRAS	(Concepteur d'objets sonores)	Fontenay-s-Bois	14
Pascal	BRAS-GOETSCHER	(Peintre-sculpteur)	Fontenay-s-Bois	15
Didier	CATERO	(Peintre)	Dieppe	16
Mary	CHAPLIN	(Peintre)	Acheux en Amiénois	17
Stéphane	CHARLES	(Peintre)	Dieppe	18
Yves	DANCEL	(Peintre)	Puy	19
Marc	DRAY	(Sculpteur)	Dieppe	20
Laurent	FÉRÉ	(Peintre)	Dieppe	21
Marti	FOLIO	(Peintre)	Dieppe	22
Pascal	FREMOND	(Peintre)	Dieppe	23
André-Louis	KEMPENAEERS	(Peintre)	Dieppe	24
	KONU	(Peintre)	Dieppe	25
Guy	LEGENDRE	(Peintre)	Dreuil les Amiens	26
	MARO	(Peintre)	Montreuil & Dieppe	27
	SCAL	(Photographe)	Dieppe	28
Mai Van	THAI	(Art floral Ikebana)	Le Havre	29

Invité surprise :

Pablo	POBLETE	(Poète)	PARIS	30
-------	---------	---------	-------	----



## Michel ABDOU

Rouen



Michel Abdou, bien que né en 1945 à Marseille, vit à Rouen depuis sa tendre enfance.

Il a suivi les cours du soir des Beaux Arts de Rouen de 1972 à 1976 avec André Mouillé pour le fusain, René Leleu pour la sculpture et Christian Sauv  pour la peinture.

Son activit  de peintre d corateur l'occupant pleinement, ce n'est qu'en 1990 qu'il op re un

retour vers la peinture.

Il aborde alors successivement le pastel avec Emmanuel Lemardel  et l'huile avec Annie Puybureau. L'acrylique est venu aujourd'hui rejoindre sa palette.

Parmi ses sujets de pr dilection, on trouve le plus souvent des paysages, des rues, des bateaux ... r alis s essentiellement sur le motif.



<http://www.michelabdou.com>



## Mohammad ALI GHANNADZADAH

Fontenay-sous-Bois



*(Vincennes – Paris, 2010)*

Mohammad ALI GHANNADZADAH est un jeune photographe iranien vivant à FONTENAY-SOUS-BOIS qui s'intéresse à la photographie depuis 1988.

Son motif photographique de prédilection est la symbolique de l'arbre et c'est au cours de ses longues promenades au bois de Vincennes, qu'il puise son inspiration entre terre et ciel,

A travers ses photographies empreintes de poésie, Mohammad ALI GHANNADZADAH nous parle de son pays, de sa souffrance, mais surtout de son espoir ...

L'arbre est un symbole de liberté et de vie.



*(Vincennes – Paris, 2010)*

[magh21mars@yahoo.fr](mailto:magh21mars@yahoo.fr)



## ALIZON

Lille



Baignée dans l'art très jeune, Alizon dessine et peint depuis toujours. Elle trouve sa voie quand elle entre aux Beaux Arts de Calais en 1991. Suite à la fermeture de l'école, elle suivra des études universitaires à Lille entre 1992 et 1995 où elle décrochera une licence d'Arts Plastiques. Elle exposera ses premières œuvres en 1999 dans le sud Ouest de la France.

En 1995, Alizon entrera dans une phase de recherche qui durera quelques années. Son amour pour l'esthétique africaine s'affirmera en 1999. Elle en fera son thème principal. Il lui faudra 4 ans avant de trouver sa propre esthétique africaine. Une fois sa technique maîtrisée, Alizon n'a eu de cesse de faire évoluer ses thèmes (masques, écriture spontanée, portrait, bogolan, religion,...)

Peindre rapidement sans faire de croquis au préalable, directement sur la toile afin de garder un maximum de spontanéité. Telle est sa manière de travailler.

Les premières pensées, les premiers coups de pinceaux, les premières lignes sont jetées sur la toile. Les influences conscientes ou inconscientes sont diverses. Elles viennent de tout côté, de tout domaine, à tout moment. La rapidité d'exécution lui permet de les capturer. Bien que l'Afrique reste son thème principal, l'Océanie, l'Italie ou l'Inde apportent leur âme.

Les matériaux s'intègrent à la peinture. Ils prolongent ou terminent le motif. Ils introduisent la lumière. Ils font de certaines peintures de véritables objets.

La couleur s'intègre sans jamais s'imposer. D'abord très peu présente (camaïeu de bruns), la couleur entre progressivement dans la peinture. Elle se fait blanche, rouge, ou bleue... Elle reste toute fois très discrète. Elle se fait aussi lumière quand elle est blanche.

Sa peinture se veut vivante et évolutive. Elle traite de manière figurative, abstraite, symbolique ou les trois à la fois la statuaire africaine, le masque, le bouclier, le bogolan, le portrait, les scènes de vie, et plus récemment la religion et le clair obscur.

Sa démarche consiste à donner sa propre vision de l'Afrique. Une Afrique sublimée et souvent utopique. Une Afrique qu'elle voudrait fière. Une Afrique qu'elle voudrait voir se retourner vers elle même pour retrouver sa propre identité.

Sa peinture se veut aussi solidaire en soutenant les projets de certaines associations Françaises comme AVEC ET POUR LE MALI. « Pourquoi s'approprier une culture qui n'est pas la mienne? Pourquoi ne pas rendre ce que j'ai l'impression de prendre? »







## Un art solidaire



Pour être en cohérence avec mes valeurs et ma passion pour l'Afrique, j'aide des associations de solidarité avec le continent africain.

Je propose régulièrement mes toiles pour agrémenter des manifestations et reverse une partie des ventes de mes œuvres à des associations de la région lilloise afin de financer leurs projets. La principale étant Avec et pour le Mali à Orchies dont je suis membre. Les autres associations sont: Via Zagore (aide pour le Burkina Fasso) à Linselles, Nord Grand Sud (aide pour le Sénégal) à Bondues, UMANOR (aide pour le Mali) à Villeneuve d'Ascq, Reines de femmes à Lille, Entr'aide France Mali (aide pour le Mali) à Villeneuve d'Ascq.

La vie associative m'a permis de rencontrer des personnes étonnantes, chaleureuses et souvent révoltées mais aussi de donner un but à mon art. L'Afrique nourrit mon imaginaire et donc ma peinture, je me dois de lui rendre d'une manière ou

d'une autre. Mon art est devenu un art solidaire.

Formation : école des Beaux-Arts de Calis, DEUG et Licence ; histoire de l'Art à Lille

Expérience professionnelle ;

- Professeur d'Arts Plastiques (collège) et animatrice en Arts Plastiques
  - Centres sociaux : Faubourg de Béthune et Bois Blancs à Lille, Centre d'insertion des Bois Blancs à Lille: pour jeunes stagiaires et groupe de femmes africaines
  - Ecoles primaire et maternelle : Desbordes Valmore à Lille, v Jaures et Montessori à Lille
- Atelier Lezennes Arts Plastiques  
En septembre 2011 : les ateliers de LeNa à Lincelles

Technique

Technique basée sur la récupération  
Peinture au café sur filtres à café

Expositions (dernières dates)

Du 29 avril au 22 mai 2011: Maison du patrimoine, Comines F

14 mai 2011: Musée du terroir, Villeneuve d'Ascq

Du 4 juin 2011 au 16 juillet 2011: Mairie Annexe de Roncq

Du 9 à 15 mai 2011: Maison de retraite Les Orchidées, Tourcoing

**Les 2 et 3 juillet 2011: DIEPPE avec SOS RACISME**

Du 4 au 8 juillet 2011: Salle Concorde, Lille (avec le groupe Tout'Azimut)

Les 2,3 et 4 septembre 2011: Salon d'art « Automne de l'Art », Tournai, avec l'association des clubs Richelieu belges et luxembourgeois

Chapelle de Choiseul rue des Sœurs de Charité à Tournai.

Le 19 et 20 Novembre 2011: Wambrechies

Du 14 au 16 Octobre 2011: Espace Pignon, Lille (atelier d'artiste)

Du 3 au 11 décembre 2011: BIENNALE de Florence, Italie

<http://alizon.vefblog.net/>





## Logan AMADOTÉ

Fontenay-sous-Bois



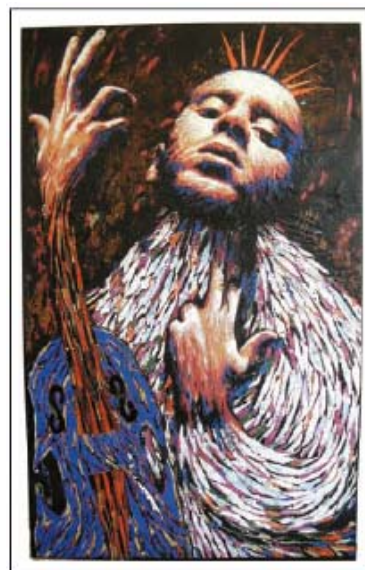
Mon travail est constitué de collages et de peinture sur panneau de bois de différents formats. Il mélange musique et religion, souffrance et extase, don et égoïsme.

Après des études d'arts appliqués aux Beaux-Arts, j'ai décidé de me consacrer pleinement à mon travail personnel.

Toutes mes peintures et collages ont donc été faits en 2010. Toute ma création se situe autour du portrait ou plus particulièrement de l'autoportrait. Effectivement, mon visage est pratiquement tout le temps représenté ou travesti.

Le thème récurrent de mes collages serait la place de l'artiste dans le monde ou le rapport entre création et religion.

Tout mon travail est figuratif. Les artistes majeurs qui m'ont inspiré sont le Caravage, Van Gogh, Gustave Klimt, ou encore Jackson Pollock.



[la89@hotmail.fr](mailto:la89@hotmail.fr)



## Art Café du RAVELIN

Dieppe



L'Art Café du Ravelin est un Atelier de jour accueillant des personnes en situation de handicap qui proposent une restauration. C'est un lieu ouvert au public, créateur de lien.

Il est situé sur l'île du Pollet à DIEPPE.

En plus de la restauration, les éducateurs animent différents ateliers dont un de création picturale. Des échanges se sont établis avec des artistes de la région et des expositions sont proposées aux visiteurs et consommateurs de l'Art Café du Ravelin.

L'Art Café du Ravelin propose un festival « L'âme de fond » tous les 2 ans dans la ville. L'âme de fond, c'est pour la personne handicapée, un formidable vecteur de reconnaissance, de "fonction sociale" et de dignité ; signe d'une revendication d'un statut citoyen [www.lamedefond.net](http://www.lamedefond.net)

### Art Café du Ravelin

Ile du Pollet,

[11 Rue Guillaume Terrien, 76200 Dieppe](http://11 Rue Guillaume Terrien, 76200 Dieppe)

02.32.90.55.77 , [artcafe@orange.fr](mailto:artcafe@orange.fr)





## Nicole Bayle

Dieppe

### Une artiste haute en couleur



Artiste boulimique et professeur de métier, Nicole Bayle a plus d'une corde à son art : de la peinture à l'huile à celle des boîtes à fromage, de l'art postal à l'art de la récupération, il y a au moins une chose dont elle est sûre : « On en meurt de rester au même endroit. » Son cursus créatif est impressionnant, sa curiosité sans limites, ses armoires surchargées de ses kaléidoscopes, masques, totems, bois flottés, livres d'artistes, peintures en tous genres et sur tous supports jusqu'aux «dessins d'attente» hâtivement griffonnés sur le seuil d'un restaurant. Il y a dix ans, elle a même commencé un tricot « qu'elle ne finira sans doute jamais », à raison de trois rangs par jour et d'un motif tous les trois ans : « Il mesure aujourd'hui entre quinze et vingt mètres », évalue grossièrement Nicole Bayle qui prévoit au mois de juin prochain de le dérouler comme chaque année sur la plage de Dieppe : « Bientôt il ira jusqu'à la mer ! » Alors, faut-il la croire quand elle nous dit que certains jours, l'inspiration lui manque, qu'elle grimpe dans le fourbi de son grenier, glaner les idées au milieu de ses cartons remplis de plumes, de boîtes de conserve, de bâtons d'esquimaux, de vieux timbres, de morceaux de tissus à recycler et avec humour : « Je suis un art qui se ramifie », commente-t-elle fataliste... « Mais je n'invente rien », s'empresse-t-elle d'ajouter et, toujours lucide : « D'ailleurs, on n'invente plus rien à notre époque. Je travaille juste sur mon quotidien. » La couleur, toujours plus de couleur finement ciselée, jetée sur le bois, le métal ou le carton avec force et conviction, une impression joyeuse, c'est ce qui reste de son travail. Et le lien dans tout ça ? Elle ne voit pas autrement sa vie d'artiste : répéter indéfiniment ce que l'on a en soi...



## LUCILE (BENEZECH)

Fontenay-sous-Bois



Pour vous faire rêver tout en poésie, Lucile vous propose de venir à l'exposition, fêtant le mieux vivre ensemble. Des huiles sur toile et des huiles sur papier marouflé. Pour se changer les idées et peut être se laisser charmer.....

[lucile.benezech@hotmail.fr](mailto:lucile.benezech@hotmail.fr)





## Régis BLIND

Dieppe &  
Montreuil-sous-Bois



Régis BLIND s'intéresse à la photographie depuis de multiples années. Il milite au comité de soutien aux travailleurs grévistes sans papiers de MANPOWER à Montreuil-sous-Bois.

Ce sont des travailleurs œuvrant à la richesse de la Nation qui en échange, ne leur reconnaît aucun droit. Ils se sont mis en grève le 12 octobre 2009 pour protester contre leur précarité et obtenir leur régularisation par le travail. Ils ont alors occupé l'agence Manpower de la Croix de Chavaux à Montreuil-sous-Bois.

Soutenus par le comité de soutien unitaire, ils ont organisé des actions de popularisation et de solidarité sur Montreuil :

- Ils ont distribué des tracts d'information, ont fait des collectes devant l'agence, sur les marchés, lors des différentes manifestations culturelles du printemps, des ventes dans les vide-greniers, ont animé les soirées festives des 13 juillet (avec tombola), du 30 juillet... Ils se sont présentés au cinéma le Méliès lors de la soirée de soutien et aussi dans le journal « Tous Montreuil ».



- Ils ont été de toutes les initiatives centrales organisées par les 11 organisations syndicales et associatives (CGT, Solidaires, FSU, LDH, RESF, Femmes Egalité, Droits Devant, Cimade, Autremonde, CFDT, UNSA).

- Ils ont occupé la place de Bastille, se sont fait évacués par les forces de l'ordre et l'ont ré-occupé.

Avec tous leurs camarades (6800 sur la région parisienne), ils ont obtenu le 18 juin 2010 du ministère de l'immigration un « addendum au guide des bonnes pratiques » précisant les conditions à remplir pour obtenir leur régularisation. Ensuite, Les travailleurs sans papiers ont occupé la cité de l'Immigration.

Aujourd'hui, où en est-on ?

La situation se presse à la vitesse d'un escargot qui freinerait de ses quatre fers !

L'administration semble opérer des sélections sur le solde de ces sans-papiers, éligibles à la régularisation par le travail.

La bataille idéologique des sans-papiers frappe sans discernement des personnes durablement insérées, les précipite parfois dans la précarité et un dénuement d'autant plus profond que la personne n'est pas entourée.

Régis BLIND parraine Ahmedi, qui travaille en France depuis 9 ans et demande sa régularisation, avec ses camarades grévistes de MANPOWER. Il est aujourd'hui, parmi ceux, restant toujours sans papier.

A Dieppe, j'ai suivi la mobilisation autour de la famille N'GAMI, du couple Milazim, ....

[blin3d@free.fr](mailto:blin3d@free.fr)



**Nicolas BRAS**

Fontenay-sous-Bois

## LUTHIER, MUSICIEN, INTERVENANT



Multi-instrumentiste bricoleur, issu d'une formation classique (guitare et percussions), titulaire du DUMI (Diplôme Universitaire de Musicien Intervenant) et étudiant en musicologie. Nicolas BRAS a joué dans de nombreuses formations de styles très différents en tant que percussionniste et guitariste (world, chanson, jazz, rock, fanfare, percussions traditionnelles).

Nicolas BRAS s'est intéressé à la lutherie expérimentale en fabriquant mon premier instrument, un didjeridoo en PVC. Au cours de ma formation, j'ai travaillé sur l'exploration de la matière sonore et l'exploitation des sonorités bruitistes, ce qui m'a amené à gratter, taper, souffler, secouer tous les matériaux me tombant sous la main pour ensuite les assembler et construire un instrumentarium constitué d'objets sonores et d'instruments originaux.



Je tente d'apprivoiser ces instruments plus ou moins dociles et de leur trouver une place dans mon environnement musical, sans pour autant délaisser les instruments traditionnels. Cette démarche est pour moi une exploration des origines des sons, une plongée dans la vibration sonore que je tente de soumettre à ma volonté et dont j'accepte les caprices et les surprises comme autant d'incitation à la création.

<http://www.myspace.com/musiquesdenullepart>



## Pascale BRAS-GOETSCHEL

Fontenay-sous-Bois



« Invitation aux frontières du réalisme et de l'imaginaire quand le regard devient mouvement »  
(Thierry Moquet)

Imprégnée depuis toute petite par les images de la nature, j'ai toujours contemplé ses couleurs que j'ai mélangé à ma vie sans pouvoir les transcrire sur un support.

Aujourd'hui, j'ai franchi le pas en les posant sur une toile pour partager mes émotions et mes sensations colorées.

Le quotidien des gens me touche, j'aime les regarder vivre et chercher sur leur visage l'expression de leur personnalité, leurs douleurs et leurs joies.

La peinture est un tourbillon de couleurs et de lumière. Le dessin est le reflet de l'image de l'autre, la sculpture en est une reconstruction. Je ne les imagine pas sans mouvement.

« Tes sculptures évoquent les caresses, l'échange par le toucher, le seul sens qui ne disparaît pas avec les années » (Françoise Laroche)



[pascale.94@free.fr](mailto:pascale.94@free.fr)





## CATERO

Dieppe



Né le 3 Novembre 1956 à Longjumeau (Essonne), son enfance parisienne est baignée dans un milieu artistique, entre père plasticien, grand-père musicien au Châtelet et autres tenant boutique d'encadrement.

Il découvre peu à peu un héritage manuel sans pour autant y prêter une attention particulière.

C'est bien des années plus tard, devenant Dieppois d'adoption, qu'il se consacre à ce loisir qui deviendra au fil du temps une passion.

La rencontre avec des artistes de la

région l'incitera à s'engager davantage, et ainsi à participer à diverses manifestations collectives et individuelles en galeries.

Prix de l'Assemblée Nationale en 2003 et 2007 (G.A.L.A., Somme)

Diverses acquisitions en France et en Europe.

Peintre autodidacte de style expressionniste.

Membre des peintres et sculpteurs dieppois.

<http://www.art-catero-heuschling.fr>





## Mary CHAPLIN

Acheux en Amiénois

Mary CHAPLIN est une artiste peintre luministe. Sur ses toiles, l'expression de l'émotion apportée par la lumière dans ce qu'elle offre de sacré devient la vision de l'abstraction de Mary CHAPLIN. En effet, l'observation des reflets des vitraux dans certains édifices religieux est le point de départ de sa recherche plastique. De cette observation, naissent ses 'réflexions', c'est ainsi que Mary CHAPLIN appelle ses toiles, selon l'empreinte du lieu, l'impression née de l'instant ineffable, elles seront silencieuses, fragmentées, végétales ou vagabondes...

Extrait de MYSTÈRE DE LA PEINTURE par Jean-Paul Gavard-Perret



*"C'est aussi pour Mary Chaplin un combat, une lutte depuis toujours pour ce qu'il advient. Son œuvre porte devant l'étonnement du Mystère. Ni celui de la terre, ni celui du ciel : celui de l'entre. Car toute vraie peinture garde toujours cette face cachée. Elle vient de la nuit et du jour, du moment où nous avons commencé à balbutier et dans ce que nous avons pour la première fois entendu du silence. Il y a le souvenir de cette première présence dont le moindre trait chez l'artiste est un fragment."*

<http://www.mary-chaplin.com>



## Stéphane CHARLES

Dieppe



enrichissantes rencontres...

<http://stephan.charles.pagesperso-orange.fr>

J'ai découvert le plaisir de la peinture artistique il y a maintenant une vingtaine d'années.

Complètement autodidacte avec la technique de l'huile, je me suis construit mon univers de peinture en mêlant au figuratif Dieppois quelques touches oniriques et surréalistes.

De plus en plus attiré par la création à l'état pur, mon travail pictural actuel me permet une grande liberté d'expression.

L'abstrait, l'onirisme, le surréalisme, me transporte à chaque nouvelle toile dans une histoire sans fin et passionnante.

Chaque année je participe à diverses manifestations artistiques et expositions, me permettant de multiples et



## Yves DANCEL

Dieppe

Un engagement social et personnel,



Les clés du trésor : les portraits de 112 Neuvillais heureux  
De la diversité d'un quartier, naît la richesse. En chacun de ces portraits, se cache donc un trésor...

Les clés du trésor est une opération qui s'est étalée sur une année, pendant laquelle le peintre Yves Dancel a réalisé les portraits de nombreux habitants du quartier de Neuville. 112 portraits de Neuvillais, hommes, femmes ou enfants de tous âges et origines : un véritable «melting pot» démontrant bien la mixité de la population Neuvillaise.

Yves DANCEL présente également un travail personnel qu'il montre dans les lieux d'exposition de la région, dont notamment celle de la Chapelle du Puy, voisine de son lieu de vie.

[yves.dancel@orange.fr](mailto:yves.dancel@orange.fr)



**Marc DRAY**

Dieppe

## L'art de doter d'une âme des objets inanimés : « upcycling sculpture »



En s'installant dans la cité de Jehan Ango au début des années 2000, Marc Dray s'intègre à la vie artistique locale. Et expose ses œuvres à l'Espace Communication, rue des Maillots («Haut les masques» en 2004), au Centre Jacques-Prévert et enfin à la Mairie de Dieppe («Talents Aiguilles» en 2008 et «Identités zodiacales» en 2010). Il participe aussi aux marchés de l'art de la ville organisés pendant la saison estivale. Marie-Paule Voisin-Dambry offrira l'espace de sa maison pour un long week-end en juin 2008 : ce sera «Le Gros Chat du navire et sa cargaison de sculptures».

En février 2009, il ouvre au public les portes de son domicile-atelier tous les week-ends de 14 heures à 18 heures : au 4, rue Béthencourt, la Galerie Marc Dray est née.

A l'occasion de l'exposition « Citoyens, pour le mieux vivre ensemble » Marc Dray a créé une « **upcycling sculpture** », objet inanimé doté d'une belle âme accompagné de son poème :



« *Le Troubadour au rebord du monde* »

*Il était une fois un troubadour  
Assis au rebord du monde.  
Il écrivait une musique inspirée de l'Amour  
Aux notes éternelles parce que vagabondes.*

*Des notes qui s'accrochaient aux quatre vents.  
Des notes qui se mettaient en ligne dans de beaux arc-en-ciel.  
Des notes noires et blanches pour orchestres rebelles.  
Des notes de toutes les couleurs semées aux quatre continents.*

Du 6 août au 10 septembre 2011, Marc Dray exposera ses « **upcycling sculptures** » au Manoir d'Ango sur le thème : « Jehan Ango, l'explorateur, l'humaniste, le libertin ». (texte et photo Myriss Kahn)

Galerie MARC DRAY  
4, rue Béthencourt, 76200 Dieppe  
Tél. : 02 35 06 19 16  
<http://marc-dray.blogspot.com>  
marcdray@yahoo.fr





## Laurent FÉRÉ

Dieppe



Laurent FÉRÉ est né à Dieppe le 15 novembre 1963. Autodidacte, il découvre l'envie de peindre et de partager, il y a 3 ans, concomitamment à son activité de pâtissier le matin et peintre amateur l'après-midi.

Il est passionné par les œuvres, les pensées et la vie de Vincent Van Gogh.

Au pinceau, au couteau, sur bois, sur carton toilé, à l'huile ou à l'acrylique, de manière émouvante, il transmet, voire témoigne de ses voyages de partout par le monde, à travers sa peinture, qui est devenue une passion, avec une soif d'apprendre et de découvrir, jamais inassouvie.

Laurent FÉRÉ est un humaniste, comme en témoigne ses propos : « Au cours de ces voyages, on voit des choses qui nous restent, on ne prend pas des photos, mais c'est gravé dans sa tête à jamais ; la misère omniprésente donne matière à réfléchir..... ? Après le séisme d'Haïti, spontanément je me suis dit : je veux les aider moi aussi !

Alors, avec la Croix Rouge de Dieppe, nous avons organisé une vente de mes toiles, au profit des enfants D'Haïti. En deux heures : 32 toiles ont été vendues ! (l'intégralité de la vente pour les enfants). Je me suis alors, rendu compte, que mes voyages m'apportent de plus en plus d'humilité et me rend prompt à vouloir toujours aider et participer à des causes qui me paraissent justes et utiles !

J'ai le souvenir au Maroc de cette vieille femme usée, par la vie et qui pour vivre vendait des œufs durs assise, sur un tabouret de fortune. Deux enfants passent, et sans rien demander, elle leur tend à chacun un œuf. Donner la moitié de rien : voilà une belle leçon de vie ! En dépit de leur misère, il y'a toujours un sourire sincère et un regard que tu n'oublieras jamais.

Aider à la mesure de mes moyens : voilà ma philosophie de vie !



**Peu importe la couleur de notre peau, nous sommes tous : citoyens du monde..... ! »**

Email : [laurent.fere@sfr.fr](mailto:laurent.fere@sfr.fr)



## MARTI FOLIO

Dieppe



Marti Folio est né en 1972 à Dieppe. Après une formation d'ébéniste et peintre déco, il consacre dix années à la restauration de monuments historiques.

Aujourd'hui, artiste plasticien, il a toujours scruté avec la plus vive attention les matières.

Qu'il s'agisse d'une matière noble ou pas, l'aspect, la texture, la malléabilité, la capacité à renvoyer la lumière et à contrario à l'absorber le passionnent.

Dès lors, sa création s'exprime avec un maximum de médiums : peinture, dessin, sculpture, installation, photo et vidéo.



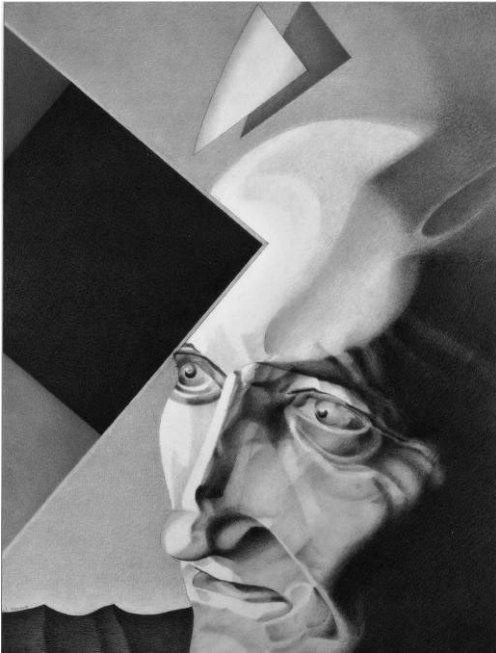
[\*\*marti-folio@hotmail.fr\*\*](mailto:marti-folio@hotmail.fr)



## Pascal FRÉMOND

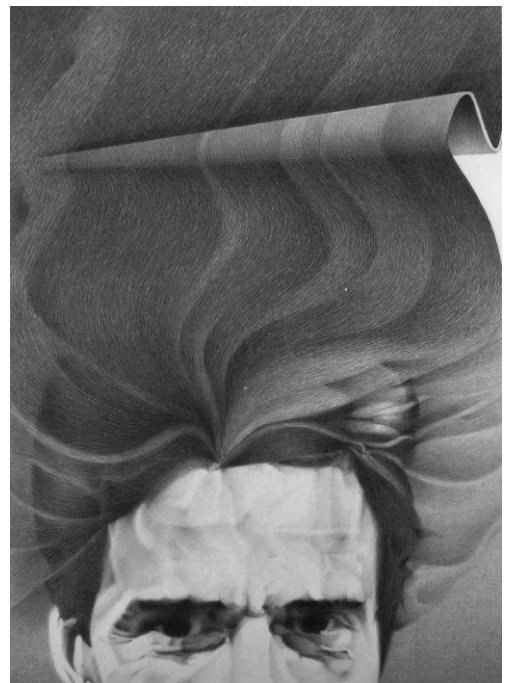
Dieppe

Diplôme National des Beaux-Arts, École du Havre  
Sociétaire des Artistes de Normandie



« D'une originalité qui touche qui touche le Public,  
Tant par sa technique que par le regard que propose  
l'artiste sur son sujet.

D'une minutie extraordinaire, Ses dessins au crayon  
donnent un autre visage au portrait.  
La réalité fait aussi place à la fiction » (Luis  
PORQUET – Journaliste – Écrivain)





## André-Louis Kempenaers

Dieppe

Artiste peintre et auteur d'albums pour enfant, de recueils de nouvelles...

Né à Fécamp dans les années 60, il passe son enfance et son adolescence entre la Normandie et Bruxelles. Au cours de ses années de collège, il commence à peindre dans l'atelier de son professeur de dessin, le peintre fécampois Henry Grandserre.



Au début des années 80, il s'inscrit au cours Christian Chauveau (où il apprend différentes techniques de maquillage artistique sur corps pour le théâtre et le cinéma), suit au cours Florent une formation de comédien et intègre l'Atelier d'arts plastiques du Lucernaire.

A cette époque, il rencontre la peintre surréaliste Frédérique Poloane (élève de Fernand Léger, émule de Félix Labisse) dont il devient un intime. C'est au cours d'une exposition intitulée « Discretions et Indiscretions » (présentée rue Bonaparte à Paris) à laquelle Paco Rabanne s'est associé pour lancer son parfum Métal, qu'il reproduit sur modèle vivant une des œuvres de Poloane.

En 1983, il expose pour la première fois des gouaches au salon Lucie-Faure de l'Assemblée nationale et entre comme assistant styliste au studio Givenchy Gentleman pour la collection automne-hiver.

Tout en conservant un esprit surréaliste, il s'inspire aussi des courants symbolique, onirique et intimiste pour se créer un style qui lui est propre dans des gouaches flamboyantes de couleurs représentant des paysages imaginaires et un bestiaire fantastique.

Au début des années 90, les accords de Maastricht lui donne l'idée de représenter chaque pays de l'Union européenne naissante par un coq : la série des « Coqs de l'Europe » est née et ne cessera de s'agrandir.



« La Paix de Maastricht (Coq des Pays-Bas) »



Dans les années 2000, il édite plusieurs ouvrages : poèmes d'adolescent avec encres de Chine ; nouvelles accompagnées de gouaches et d'huiles ; histoires pour enfant illustrées de gouaches.

A l'occasion du concours pour l'affiche de la nouvelle station balnéaire à Dieppe, il réalise une grande toile à la manière des affichistes du début XXe siècle.

(texte et photo Myriss Kahn)





## Konu

Dieppe



KONU est un artiste peintre plasticien mais avant tout graffeur depuis 1989...

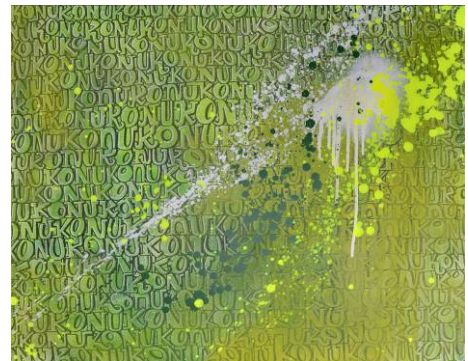
Issu du milieu du graffiti, il crée des installations et reste actif sur les murs des villes ainsi que dans diverses galeries d'arts.

Konu est un artiste-peintre et graffeur issu du milieu du graffiti.

Konu est né en 1972 à Saint Denis (Seine-Saint-Denis) et vit son enfance à Sarcelles dans la banlieue parisienne. Découvre le Hip Hop en 1984 par la musique "Rock it" et la TV " Hip-Hop / Sidney". Il réalise à la bombe quelques pochoirs dès 1988 mais débute le graffiti fin 89 en Normandie. C'est à Paris et en banlieue dès 90 qu'il tag et graff, prend des clichés photographiques sur les voies ferrées et dans les terrains vagues. A cette époque il participe aux illustrations du Fanzine "Yourz". C'est en 1994 et 1998 qu'il émigre en province où il anime des ateliers de graffiti. En 1999

il part travailler à l'étranger s'enrichissant de diverses cultures (Sicile, Cuba, Suisse, Polynésie Française...) En 2000 son pseudonyme d'artiste change pour "Konu" un pied de nez à son travail souvent mal connu par la scène graffiti. en 2001, il réalise de grands totems primant la gestuelle sur le sujet sans croquis préalable. 2006, "Konu" rencontre l'outil informatique fusionnant ses acquis avec l'infographie.

En 2008, il retrace son parcours dans une expo mélangeant tableaux, sculptures et vidéo « 18 ans de graffiti » visible sur Dieppe. Actuellement il est toujours actif dans le milieu du graffiti, et participe à diverses expositions.



**"Konu" mieux vaut tard que jamais!**

- Vente : « Street heart pour Haïti » Avril 2010 – Palais de Chaillot – Paris  
Happenings : « Konu & Vibz » Mai 2011 – La linerie –Crosville sur Scie (76)  
« Art Shopping » Juin 2010 – Carrousel du Louvre – Paris (75)  
Expo : « Konu write my name » Mars-Avril 2011 – Dieppe (76)  
« Konu au Bocal » Mars-Avril 2010 –Dieppe (76)  
Expo collectives: « Carré d'arts et de Jardin » Mai 2011 – Cany-Barville (76)  
« Collectif d'Artistes » Mai 2011 – Fontenay s/ Bois (94)

Graffiti Artiste [www.konu.fr](http://www.konu.fr) [konu@hotmail.fr](mailto:konu@hotmail.fr)



## Guy LEGENDRE

Dreuil-lès-Amiens



Natif d'Amiens (1946), j'ai précocement démontré l'intérêt que je portais à la peinture. Après les beaux arts à Amiens, je rejoins l'école ABC de Paris. Avant tout attaché à la réalité bucolique et à l'ambiance maritime que j'évoque d'un trait impressionniste, je suis fasciné par la lumière dont je m'efforce d'inonder la toile en jouant avec le spectre des couleurs. Ainsi se fondent réalité, suggestion et invitation au rêve. Mon seul souci ", le peindre vrai et communiquer avec vous " vous pouvez me retrouver à la cote Akoun

<http://www.guy-legendre.com>



**MARO**

**Dieppe &  
Montreuil-sous-Bois**

« En Normandie, il n'y a qu'une chose qui peut être haute ou basse » C'est la mer...



Néo Dieppoise, tout de suite, j'ai été séduite par Dieppe qui témoigne d'un grand attrait tant par le charme de son environnement que par son patrimoine culturel.

Je vous invite à partager mon émotion à travers mes toiles,



<http://www.maro-art.com>



## SCAL

Dieppe

Scal en né en avril 68, juste avant la révolution française ouvrière et hippie, au sein de la radieuse cité balnéaire de Duquesne, bercé par les chaluts et les goélands piailleurs. C'est là que, selon la légende, un pavé serait tombé dans son landau, créant ainsi des dommages irréversibles de bouillonnements intellectuels permanents.



Des séances de soirées diapos hebdomadaires, baignées en fond musical de Brassens, Velvet et les Sex Pistols ; plusieurs rôles au théâtre et un premier boulot à l'École de musique de Dieppe l'accrochent définitivement à l'art.

Sur ce, il plie bagages vers Rouen où il participe à un film musical, produit plusieurs grandes soirées et devient directeur artistique d'un groupe de renommée internationale. Il passe également par photographe de concert, éducateur spécialisé, technicien informatique et vendeur de machines à laver industrielles ( ???), selon les envies et besoins de ses conquêtes féminines diverses (et là messieurs, je ne vous apprend rien ....)

Puis crise de la quarantaine et retour à bon port : Dieppe capitale de la sainte coquille, n'est ce pas Jack ? Premier contact avec un autochtone, première phrase entendue : Scal, ne reste pas ici, Y A RIEN A FAIRE !!!!! Quel cheval de bataille que cette boutade !!!!! Et, quinze mois plus tard, cet espèce de Scal se permet d'exposer ses spécialités locales en noir et blanc dans l'un des prestigieux lieux d'exposition de la ville, le Mieux Ici Qu'en Face au Pollet. Et il se permet également d'être chanteur et de déranger les grillons en terrasse l'été, d'aller s'enfermer avec ses mannequins durant tout l'été à la Potinière pour le programme Arpentez la ville. Viennent ensuite presque deux mois d'expos au Bocal en octobre et novembre 2010 en collaboration avec Bertrand Thomassin, l'artiste sculpteur, pour un projet halluciné...bocalistique. Il paraît même qu'en ce moment, à divers endroits significatifs de la ville, dans la journée, certains dieppois sobres auraient aperçu un robot tagué et six poupées géantes poser pour Konu et Scal, les deux art-terroristes du cinéma Royal.



**SCAL est ouvert à toute proposition concrète au 06.37.64.69.40**





## Mai Van THAI

Le Havre



En japonais, Ikebana signifie "Beauté de la Vie". Chaque composition florale se doit d'être un hymne à la nature. Dès mon enfance en Asie, où je prenais plaisir à observer la nature, mettre en valeur les fleurs du jardin de ma grand-mère s'est imposé comme évidence. Ma principale priorité était de "donner de la vie" aux fleurs. Devant mon vase, je n'avais qu'un seul but : rendre hommage à la beauté de la Nature. Ma passion ne pouvait que suivre la voie de la tradition florale japonaise Ikebana, apparue il y a 5 siècles.

Aujourd'hui et plus que jamais, chaque composition que je réalise est unique.

- Pour décorer les tables et buffets lors de vos cérémonies / évènements
- Pour surprendre vos clients au bureau ou dans votre magasin
- Pour une décoration zen et élégante de votre maison, ou plus simplement pour faire plaisir à vos amis



Ma mission sera de créer pour vous une œuvre d'art éphémère qui apportera douceur et harmonie, et vous fera redécouvrir la beauté de la vie.

Appelez-moi pour un rendez-vous ou une commande.  
Vous ne verrez plus jamais l'art floral de la même façon

SIRET: 530 726 991 00017

<https://sites.google.com/site/artfloralikebana>

téléphone : 06 62 66 66 63 / email : [maivanthai@yahoo.com](mailto:maivanthai@yahoo.com)



## Pablo POBLETE

Paris -



« Poème d'Amour d'un Émigrant Clandestin à Marianne »

Pablo POBLETE est un poète franco chilien membre de la francophonie internationale, chevalier dans l'ordre des palmes académiques qui lira un poème, extrait de son livre de poèmes sur l'immigration, d'une durée de cinq minutes. PABLO POBLETE s'est produit au zénith en 2010 (voir lien <http://www.youtube.com/watch?v=syUwircD2Kc>)

**Poète**, Peintre, artiste visuel, concepteur et organisateur culturel.  
Poète francophone, (bilingue, Espagnol, Français) Performer,  
Membre de la Francophonie Internationale,  
Membre du Cercle Richelieu Senghor (Sénat) depuis 2003,  
AFI, (Québec, Paris).

Biennale de la langue Française, à la Rochelle, (rend hommage au Poète Senghor. 2003)  
Président de l'association Culturelle Francophone « Emergence-Amazonias »  
Collaborateur de radio-internet, « Canal Academie.com » de L'Institut de France.  
Nommé au grade de Chevalier dans L'Ordre des Palmes Académiques 2010.

### Invitations :

Invité au Québec, (parcours du fleuve St. Laurent) programme culturel du ministère Québécois du Hommage à Arthur Rimbaud, Charleville-Mézières.  
Hommage à Léopold Senghor, La Rochelle.  
Invité à Santiago du Chili par l'École Privé de Théâtre « Imagen » pour diriger un Séminaire sur la « Psycho-Poésie » 2006-2007.

### Publications :

Livres de poésie bilingues (Français –Espagnol) ;  
Poèmes Déconstructivos » (88) Stgo.  
Transangeles (94) Paris, Stgo.  
Notre Dame en Noir (96) Paris, Ed. Barde la Lézarde.  
Poèmes D'Amour à une Disparue, Paris (1999) Ed. Indigo  
Voyage vers la Terre de l'Utopie la plus Lointaine (2004) Paris, Ed. L'Harmattan.  
Poème d'Amour à un Saint Contaminé (2005) Paris, Ed. Indigo.  
Cahier de Psycho-Poésie, (Ed. Poèmes –Epars) Ville de Lyon (2005) Tirage Limité.  
Baiser de Pierre Craintive (2005) Paris (Français, Anglais, Castillan) Ed. L'Harmattan.  
Nouveau Poème d'Amour à Oradour Sur Glane (2005) Tirage limité, Ed. Cosmogone, Lyon.  
« Poème d'Amour à une Petite Fille de l'Amazonie » Ed. Emergence-amazonias 2010  
« Poème d'Amour d'un Emigrant Clandestin à Marianne » Ed. Emergence Amazonias 2010  
« Chante Nuit étoilé » Ed La Lune Bleue, Paris

### Inédits :

« Fraxerval »

Email : [poesiepablopoblete@gmail.com](mailto:poesiepablopoblete@gmail.com)



## **Antiraciste, agissez concrètement : Adhérez !**

Non! il n'y a pas de fatalité au racisme et à la discrimination. Non ! il n'y a pas de contrainte à voir les ghettos se multiplier et la peur de l'autre s'imposer. Pour SOS Racisme Dieppe, la France peut réussir à devenir une République métissée. Un pays fidèle aux valeurs de liberté, d'égalité et de fraternité. Française ou étranger, black, blanc, la valeur d'une femme ou d'un homme ne se juge pas à son apparence mais par ses qualités.

**Voilà pourquoi nous nous sommes engagés dans un combat contre les discriminations**

**Notre ambition : en finir avec les discours pour changer le réel, Sans violence mais avec détermination.**

Aujourd'hui, 1500 personnes ont fait le choix de soutenir nos combats en adhérant. Pourtant, seuls 30% de nos activités sont financées par des fonds privés. Pour préserver notre indépendance, nous souhaitons atteindre 50% de financement privé dans les 2 ans.

En effet, les fonds publics permettent à l'association de mener des campagnes bien précises mais lorsque nos activités nous amènent à remettre en cause l'action des pouvoirs publics (testing dans les HLM, Bavures policières, inaction de la justice..), le manque de financements privés se fait cruellement ressentir.

**Nous voulons acquérir une réelle indépendance et aller au bout de nos combats quels que soient nos adversaires !**

Ce sont nos 150 Comités locaux qui portent les projets de l'association, du testing à l'aide aux étrangers en passant par de lourdes peines judiciaires. Ils ont besoin de votre soutien.

**Si tout le monde ne peut pas consacrer un peu de son temps à l'association; il est en revanche à la portée de tous d'apporter sa contribution à la lutte antiraciste et discriminatoire en adhérant à SOS Racisme Dieppe.**

Rejoindre SOS Racisme Dieppe, c'est faire le choix d'une France ouverte, riche de sa diversité, fière de ses millions de nouveaux Français issus ou non de l'immigration. Nous sommes majoritaires en France à avoir cette volonté. A nous tous de la concrétiser.

20 Euros pour les demandeurs d'emploi
---------------------------------------

35 euros pour les salarié(e)s
-------------------------------

**66% des cotisations sont déductibles des impôts pour les foyers fiscaux assujettis, pensez y !**



***Le comité SOS RACISME de DIEPPE et les artistes exposants vous remercient de votre visite et de votre soutien !***

Le comité SOS RACISME de DIEPPE est joignable comme suit ;  
14 rue Notre Dame , 76200 Dieppe  
Tél : 06 11 84 18 86

Website : <http://sites.google.com/site/sosracismedieppe>  
Blog : <http://sosracismedieppe.skyrock.com/>  
Email : [sosracisme76@gmail.com](mailto:sosracisme76@gmail.com)

**Nota : Le pressbook est disponible à l'adresse <http://www.closetomag.free.fr/fb/pressbook.pdf>**